

→ Patrimonio

Al rescate de un monumento

La empresa privada sigue apostando por la rehabilitación de inmuebles en el Centro Histórico. El edificio Fénix es una muestra de ello

FOTOS: EDUARDO VALDEZ

ELEGANCIA. Terminado de construir en 1940, el edificio Fénix guarda un impecable diseño republicano que se luce en plena plaza San Martín.



El Centro Histórico de nuestra capital renace. Si hasta hace unos años esta frase podía sonarle como una suerte de cliché, los hechos han comenzado a demostrarnos lo contrario. Son varios los edificios, muchos de ellos calificados por el INC de monumentos nacionales o de edificaciones ubicadas en un ambiente urbanomonal, los que actualmente se encuentran pasando por un proceso de rehabilitación con el objetivo de convertirse en centros para oficinas de rasgos modernos, pero con su casco original.

Uno de ellos es el llamado edificio Fénix, un inmueble que data de la tercera década del siglo XX localizado en la antigua avenida La Colmena (ahora Nicolás de Piérola), y que albergó diversas oficinas comerciales y hasta un club social internacional. Ahora son las oficinas administrativas y de ventas del Banco HSBC las que se alojan en plena plaza San Martín.

“Todo proceso de revalorización demanda un arduo trabajo. Muchas veces hasta los costos pueden ser mayores en comparación con una obra nueva. Sin embargo, los resultados poseen más valor”, asegura Yves Faure, director comercial de Arte Express, empresa que se dedica a

poner en uso bienes de importante estima cultural para arrendarlos a diferentes empresas.

“Como corporación guardamos el enfoque de ubicar parte de nuestras sedes administrativas en el centro histórico de cada país en el que nos encon-

tramos. Esto, como aporte que se le hace a la ciudad, así como en respuesta a otras razones favorables, como la facilidad de acceso a otras áreas de la urbe”, complementa el mánager administrativo de la institución bancaria, Giovanni Vítor, quien agrega

que se tuvo mucho cuidado en mantener intacta la fachada.

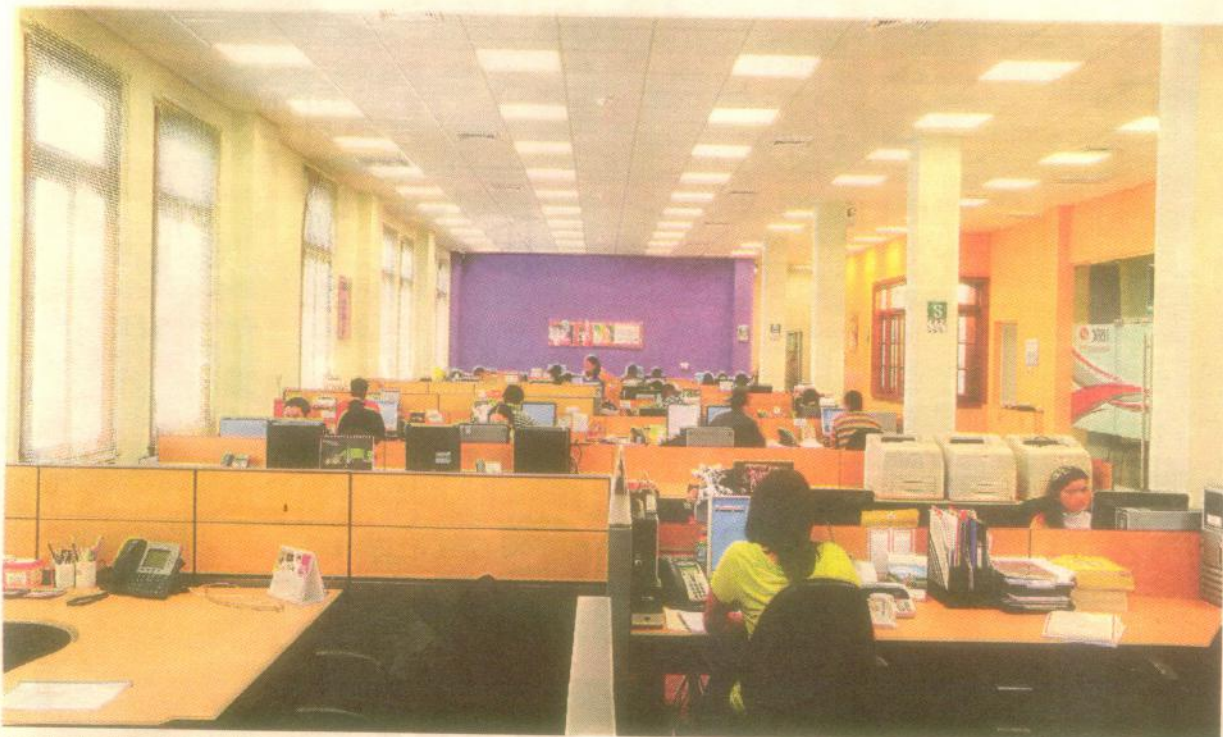
CONSERVACIÓN

El trabajo de rehabilitación se ha llevado a cabo en el área de dos edificios aledaños, los cuales han sido unidos a la altura del

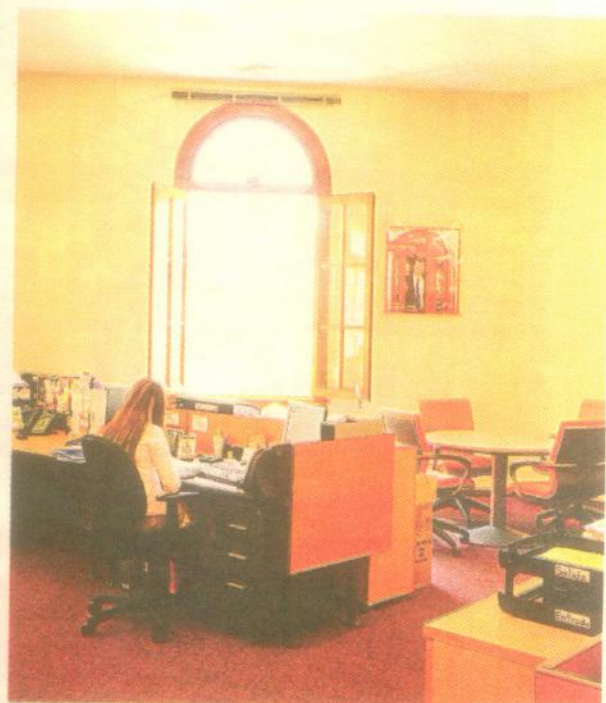
tercer piso por medio de una nivelación, dando la posibilidad de que solo de manera interna se luzca la conexión, sin romper el molde externo. También se realizó una redistribución de las plantas típicas manteniendo la ubicación y el tamaño de los vanos y

carpintería originales con el mismo fin de no desvirtuar las fachadas. “Aquí los principales problemas han sido adecuar el sistema eléctrico y de agua a las necesidades actuales de una oficina moderna. Al haberse construido en los años 30 y 40, la edificación

→ Patrimonio



AMPLITUD VISUAL. El mobiliario elegido es una buena forma de descartar aquellos cubículos cerrados tan usados.



MANTENIENDO EL ESTILO. La madera cedro de las ventanas, al igual que los pisos y zócalos de mármol, ha sido restaurada.

Sepa más

El edificio le pertenece a la empresa Arte Express y Compañía SAC, que desde 1988 realiza obras de rehabilitación en cascos antiguos de ciudades como Madrid, Bilbao, Barcelona, Palma de Mallorca y ahora Lima.

Hay otros cuatro monumentos en el Centro Histórico que le pertenecen a la empresa: el edificio Sudamericana, el llamado Encarnación (que albergó al conocido cabaret Embassy), la Casa Coca y el inmueble de la antigua Compañía Peruana de Teléfonos.

contaba con instalaciones que no iban a lograr colmar las necesidades requeridas”, agrega Néstor Nevada, arquitecto responsable de la obra y perteneciente a Arte Express.

De manera externa, se dispuso un arreglo integral de la pintura manteniendo las celosías de marcado acento islámico. “Una sorpresa fue encontrarse en la puerta principal con rezagos de bronce en su diseño. Estos habían sido pintados a lo largo de los años con negro y se dejó en el recuerdo estos res-

tos”, agrega el funcionario del HSBC.

Al ingresar al edificio descubrimos el hall de entrada hecho en su totalidad con mármol de tipo gris Fátima que le da el toque de elegancia que tenía todo inmueble en la década de los cuarenta. Se han rehabilitado los corredores y las escaleras de mármol blanco de Carrara con zócalos de igual calidad, mientras que la carpintería es ahora de cedro, con cerrajería de bronce y vidrio de tipo medio doble.

En su interior, un gran

cambio es el que sorprende, pero no de manera negativa. Los acentos modernos con los que se han adecuado las plantas del edificio Fénix brindan las necesidades de confort y de organización que toda empresa requiere. Un mobiliario que no busca cerrar áreas sino que, de lo contrario, opta por una mayor amplitud visual es lo que se luce, aportando también a la horizontalidad laboral. Finalmente, las salas de reuniones poseen gigantografías que le dan color y dinamismo a los ambientes.



FUSIÓN CON LA MODERNIDAD. La rehabilitación del edificio guarda en su interior un diseño bastante contemporáneo.

sole es la terma más vendida en el Perú...

...pero también es campanas, cocinas y mucho más.

METUSA